

Аналитическая записка об исполнении бюджета Красноярского края в январе-марте 2015 года

Аналитическая записка подготовлена в соответствии с полномочиями Счетной палаты Красноярского края, установленными статьей 3 Уставного закона Красноярского края от 31.03.2011 № 12-5718 «О Счетной палате Красноярского края».

I. Анализ динамики показателей социально-экономического развития Красноярского края (макрэкономических условий исполнения бюджета)

Применяемые в тексте условные обозначения:

- ▲ – рост показателя по сравнению с аналогичным периодом года;
- ▼ – снижение значения показателя по сравнению с аналогичным периодом прошлого года.

Социально-экономическое развитие Красноярского края в январе-марте 2015 года было подвержено общероссийским тенденциям (приложение 1), среди которых:

- замедление темпов экономического роста;
- снижение основных видов доходов населения в реальном выражении при их существенном росте в номинальном выражении;
- сокращение потребительского спроса на товары и услуги, обусловленное значительным ростом рыночных цен.

Вместе с тем, в Красноярском крае по сравнению с Российской Федерацией в целом сложилась более благоприятная ситуация в строительной сфере.

Эффект продовольственных контрсанкций, оказавший положительное влияние на состояние российского сельского хозяйства и пищевой промышленности, не отразился на указанных отраслях экономики края.

▼ Индекс промышленного производства сложился на уровне 96,5% (прогноз на 2015 год – 101,5%), в том числе по видам экономической деятельности:

- ▲ добыча полезных ископаемых – 100,6% (прогноз – 100,5%);
- ▼ обрабатывающие производства – 91,9% (прогноз – 101,6%);
- ▼ производство и распределение электроэнергии, газа и воды – 94,0% (прогноз – 104,0%).

В тоже время, в обрабатывающей промышленности в 5 из 14 видов производств зафиксирован рост индекса промышленного производства: в текстильном и швейном (114%), в обработке древесины и производстве изделий из дерева (100,9%), в целлюлозно-бумажном производстве, в издательской и полиграфической деятельности (120,5%), в производстве резиновых и пластмассовых изделий (102,3%), в производстве электрооборудования, электронного и оптического оборудования (108,4%).

Негативные тенденции отмечаются в лесозаготовках (индекс – 95,0%) и сельском хозяйстве (особенно снижение заметно в производстве скота и птицы на убой – 97,3%).

▲ Наблюдается прирост на 3,6% объемов работ в строительном комплексе края (прогноз – 0,97%), при том, что в среднем по Российской Федерации – снижение почти на 5%.

▼ Реальные располагаемые денежные доходы населения составили 97,4% (прогноз – 100,7%).

▼ Реальная заработная плата в январе-феврале 2015 года составила 92,7% (прогноз – 102,0%).

▲ Уровень безработицы по методологии МОТ сложился в размере 6,2% (прогноз – 5,7%), за январь-март 2014 года – 5,0%.

Уровень официально зарегистрированной безработицы на конец марта 2015 года, как и в аналогичном периоде 2014 года, составил 1,4% (прогноз – 1,4%).

▼ Просроченная задолженность по заработной плате на 01.04.2015 составила 140,1 млн рублей и увеличилась по сравнению с соответствующим периодом 2014 года в 1,6 раза. Красноярский край вошел в четверку субъектов Российской Федерации имеющих наибольшую задолженность по заработной плате.

▼ Оборот розничной торговли в январе-марте 2015 года уменьшился на 8,6% по сравнению с соответствующим периодом 2014 года и составил 120,8 млрд рублей (прогноз – увеличение на 0,5%).

Снижение оборота розничной торговли произошло как за счет продовольственных, так и за счет непродовольственных товаров (индексы физического объема – 92,9% и 90,0% соответственно).

▼ Объем платных услуг, оказанных населению края в январе-марте 2015 года, уменьшился на 10,8% по сравнению с соответствующим периодом 2014 года и составил 29,3 млрд рублей (прогноз – увеличение на 1,9%).

Снижение объема платных услуг населению произошло, главным образом, за счет туристических (индекс физического объема – 54,2%) и бытовых услуг (68,5%).

▲ За первые 3 месяца 2015 года по сравнению с декабрем прошлого года потребительские цены на все товары и услуги выросли на 6,5% (прогноз – на 5,4%). При этом отмечается постепенное замедление темпов инфляции, а также более низкое значение показателя по сравнению с Российской Федерацией (107,4%).

Наибольшее влияние на общий прирост цен оказало увеличение цен на продовольственные товары на 8,6%. Весомым был прирост цен на плодоовощную продукцию, включая картофель (на 24,7%), а также на рыбопродукты (на 14,2%).

Рост цен на непродовольственные товары (на 5,7%) обусловлен, главным образом, существенным повышением стоимости медикаментов (на 11,8%), моющих и чистящих средств (на 8,6%), электротоваров (на 8,5%). Такая ситуация, в первую очередь, связана с колебаниями курса доллара США, поскольку большинство непродовольственных товаров являются импортными.

Тарифы на услуги с начала текущего года выросли на 5,2% (для сравнения, за аналогичный период 2014 года – только на 1,0%). При этом значительный рост тарифов был вызван резким скачком цен в сфере банковских услуг (существенно увеличилась процентная ставка по потребительским кредитам).

▼ Цены на сырьевые товары сложились следующим образом:

алюминий первичный – 1 799,3 доллара за тонну (прогноз – 1 920,0);

медь – 5 819,5 доллара за тонну (прогноз – 6 900,0);

никель – 14 331,3 доллара за тонну (прогноз – 19 000,0);

золото в слитках – 1 244,9 доллара за тр. унцию (прогноз – 1 350,0);

платина – 1 216,1 доллара за тр. унцию (прогноз – 1 470,0);

палладий – 798,8 доллара за тр. унцию (прогноз – 830,0).

В отличие от кризиса 2008–2009 гг. (когда резкое снижение цен на мировых рынках охватило практически весь спектр сырьевых товаров, в том числе металлы) в текущей ситуации сохраняется достаточно стабильная динамика мировых цен.

▲ Курс доллара США (62,2 рубля) сложился в 1,6 раза выше значения, учтенного при формировании краевого бюджета (37,7 рубля).

Отмеченные Счетной палатой Красноярского края в заключении на проект закона Красноярского края «О краевом бюджете на 2015 год и плановый период 2016-2017 годов» (утверждено коллегией Счетной палаты Красноярского края, протокол от 24.10.2014 г № 14) риски реализации Прогноза социально-экономического развития Красноярского края сохраняются.

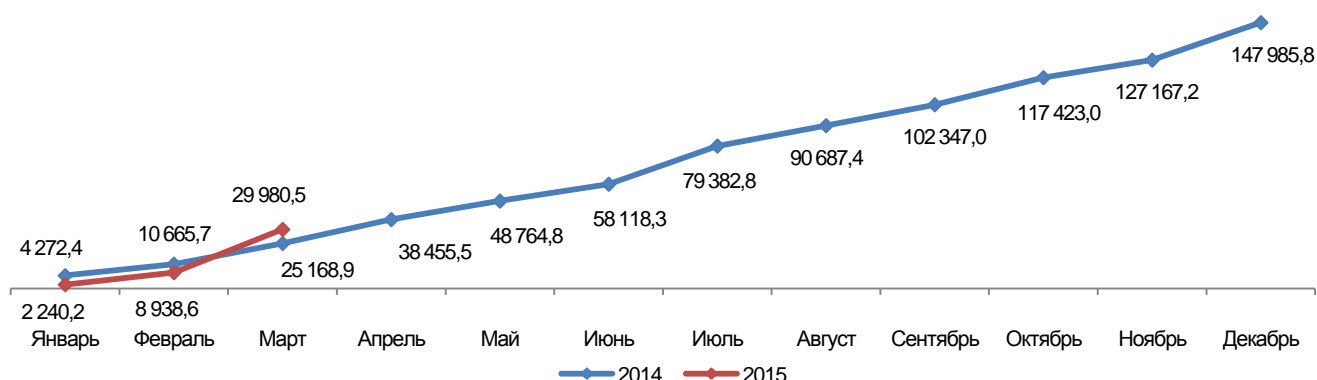
При этом своевременная и эффективная реализация комплекса мер по обеспечению устойчивого развития экономики и социальной стабильности в 2015 году, включая активизацию процессов импортозамещения, может способствовать нивелированию влияния негативных факторов.

II. Анализ исполнения доходов краевого бюджета

Исполнение доходов краевого бюджета в январе-марте 2015 года составило 29 980,5 млн рублей, что больше аналогичного периода 2014 года на 7 811,6 млн рублей или на 35,2% (приложение 2)¹.

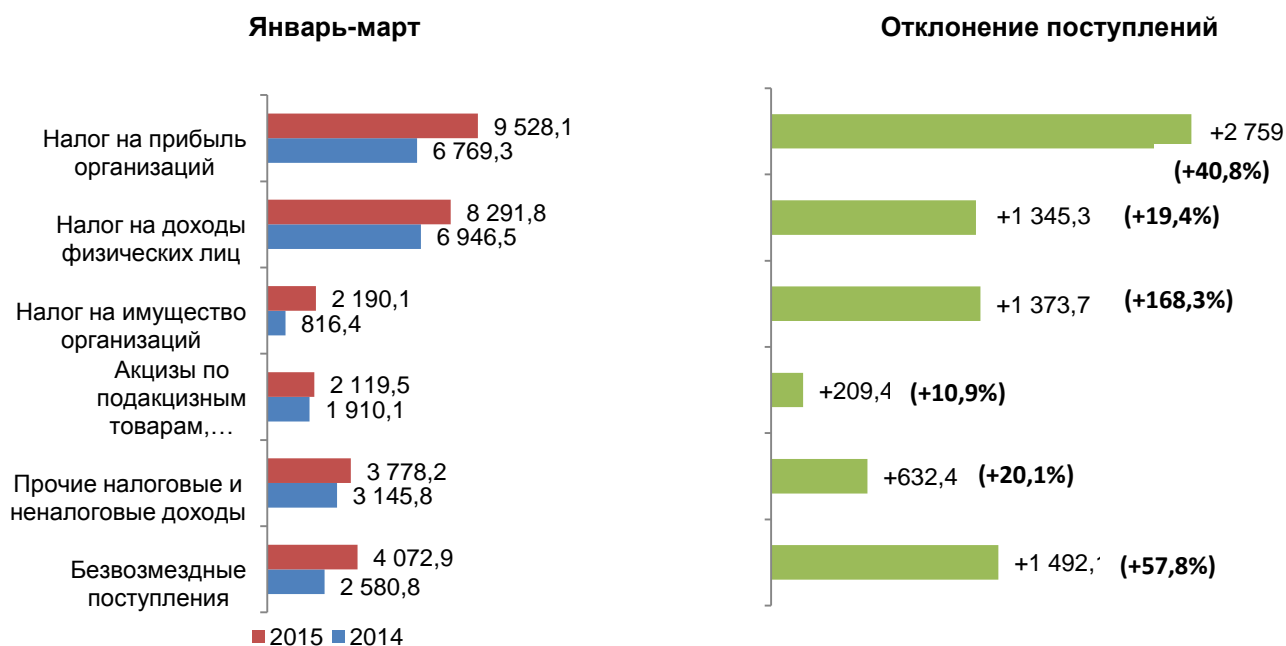
¹ По данным Счетной палаты Российской Федерации в январе-марте 2015 года доходы бюджетов субъектов Российской Федерации увеличились по сравнению с аналогичным периодом 2014 года на 12,3%.

Доходы бюджета Красноярского края (миллионов рублей)



Рост поступлений доходов относительно аналогичного периода 2014 года произошел за счет увеличения поступлений налогов на прибыль, на имущество организаций, налога на доходы физических лиц, акцизов по подакцизным товарам, производимым на территории Российской Федерации, безвозмездных поступлений.

Доходы бюджета Красноярского края в 2014-2015 годах (миллионов рублей)



Рост поступлений по *налогу на прибыль организаций* отмечен по видам экономической деятельности: «Металлургическое производство», «Производство, передача и распределение электроэнергии, газа, пара и воды», «Добыча полезных ископаемых». Высокие платежи по налогу сложились за счет высокого курса доллара, роста цен на электроэнергию и цены мощности гидроэлектростанций, увеличения объемов отгрузки угля в ноябре–декабре 2014 года и увеличения аффинажа золота.

Рост поступления налога сопровождался формированием переплаты, которая, по данным министерства финансов Красноярского края, по состоянию на 01.04.2015 достигла 13 503 млн рублей.

Превышение рублевых значений на сырьевые товары над учтенными в бюджете параметрами, а также результаты деятельности крупнейших налогоплательщиков в 2014 году, снижают риски возвратов из бюджета переплаты по налогу на прибыль организаций по итогам 2014 года.

Положительная динамика поступления *акцизов на нефтепродукты* определена индексацией ставок акцизов.

В январе-марте отмечена досрочная уплата *налога на имущество организаций* крупнейшими налогоплательщиками края по итогам 2014 года.

Высокие платежи *налога на добычу полезных ископаемых* сложились за счет высокого курса доллара.

Рост *безвозмездных поступлений* сложился в основном за счет возврата из федерального бюджета в краевой бюджет остатков целевых средств, потребность в которых подтверждена.

Фактическое исполнение доходов главными администраторами доходов бюджета Красноярского края (приложение 3), многократно превышающее годовые бюджетные назначения, сложилось в результате возврата не использованных в 2014 году остатков субсидий, субвенций и иных межбюджетных трансфертов (министерство социальной политики, министерство спорта, министерство сельского хозяйства, министерство энергетики и жилищно-коммунального хозяйства, министерство образования и науки, агентство по обеспечению деятельности мировых судей Красноярского края).

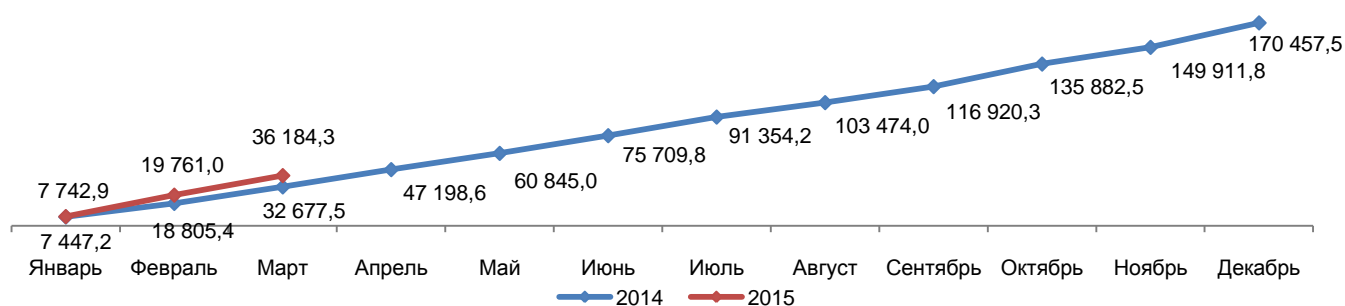
III. Анализ исполнения расходов краевого бюджета

Исполнение расходов краевого бюджета в январе-марте 2015 года составило 36 184,3 млн рублей или 19,4% от уточненных бюджетных назначений (приложение 4).

В январе-марте 2015 года отмечается самый высокий за последние 3 года уровень исполнения расходов краевого бюджета, который превышает аналогичный показатель 2014 года на 3 506,8 млн рублей, или на 10,7%, 2013 года – на 7 083,7 млн рублей, или на 24,3%².

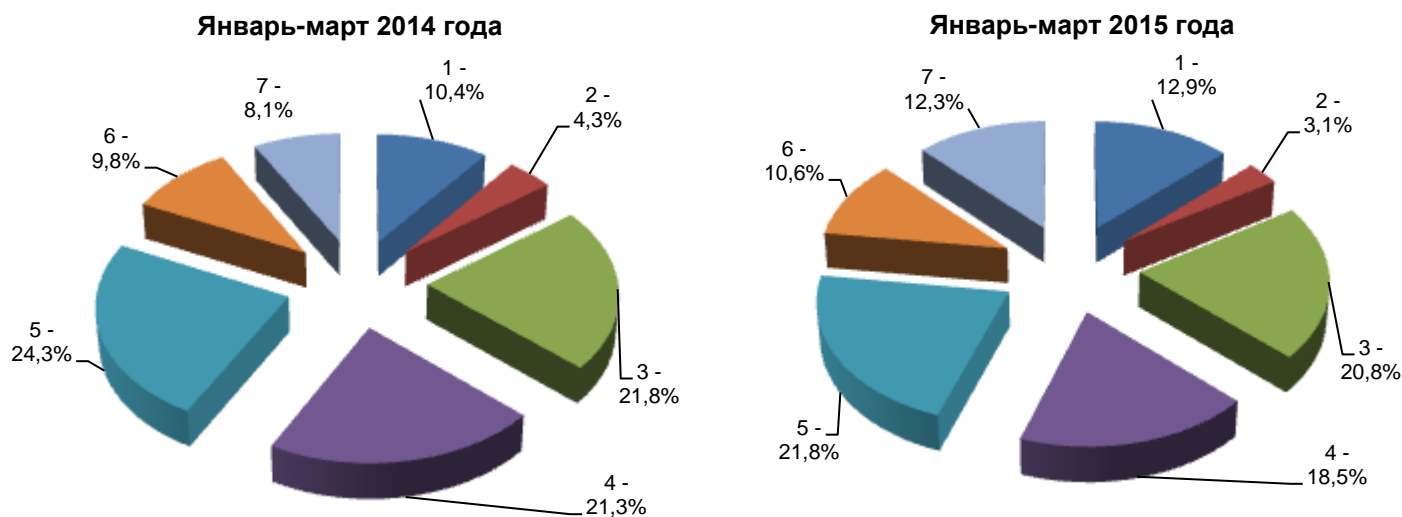
² По данным Счетной палаты Российской Федерации в январе-марте 2015 года расходы консолидированных бюджетов субъектов Российской Федерации увеличились по сравнению с аналогичным периодом 2014 года на 4,9%. Увеличение расходов отмечено в 68 регионах.

Расходы бюджета Красноярского края (миллионов рублей)



По сравнению с аналогичным периодом 2014 года изменилась структура расходов краевого бюджета.

Расходы бюджета Красноярского края в 2014-2015 годах



Цифрами на диаграммах обозначены разделы классификации расходов бюджета:

- | | |
|------------------------------------|-----------------------------|
| 1 - Национальная экономика | 4 - здравоохранение |
| 2 - Жилищно-коммунальное хозяйство | 5 - Социальная политика |
| 3 - Образование | 6 - Межбюджетные трансферты |
| | 7 - Прочие разделы |

Увеличились доли расходов по разделам «Национальная экономика», «Физическая культура и спорт», «Культура, кинематография», «Обслуживание государственного долга», «Межбюджетные трансферты», и «Национальная безопасность и правоохранительная деятельность», уменьшились доли расходов по разделам «Здравоохранение», «Социальная политика», «Жилищно-коммунальное хозяйство», «Образование» и «Общегосударственные вопросы».

Увеличение абсолютной суммы расходов по сравнению с аналогичным периодом прошлого года произошло по следующим разделам: «Национальная экономика» на 1 290,6 млн рублей, «Физическая культура и спорт» – 664,7 млн рублей, «Межбюджетные трансферты» – 635,4 млн рублей, «Культура, кинематография» – 596,9 млн рублей.

Исполнение расходов краевого бюджета в разрезе главных администраторов бюджетных средств представлено в приложении 5.

Межбюджетные трансферты в январе-марте 2015 года исполнены на 16,4% от уточненных бюджетных назначений. Исполнение межбюджетных трансфертов осуществлено только 12 главными администраторами бюджетных средств.

Государственные программы Красноярского края

Расходы на реализацию государственных программ в январе-марте 2015 года составили 35 443,0 млн рублей³ или 19,8% от уточненных бюджетных назначений (приложение 6).

Высокое исполнение достигнуто по государственным программам «Развитие культуры и туризма» (31,9%), «Развитие сельского хозяйства и регулирование рынков сельскохозяйственной продукции, сырья и продовольствия» (27,7%), «Развитие системы социальной поддержки населения» (25,9%).

Низкий уровень исполнения сложился по государственным программам «Укрепление единства российской нации и этнокультурное развитие народов Красноярского края» (1,5%), «Содействие развитию местного самоуправления» (6,7%), «Создание условий для обеспечения доступным и комфортным жильем граждан Красноярского края» (7,9%).

По государственной программе «Укрепление единства российской нации и этнокультурное развитие народов Красноярского края» расходы осуществлялись только по 1 мероприятию из 12: «Содействие гармонизации и межнационального и межконфессионального согласия» в рамках подпрограммы «Формирование общероссийской идентичности» (10,7%).

По государственной программе «Содействие развитию местного самоуправления» – по 2 мероприятиям из 15:

«Обеспечение деятельности (оказание услуг) подведомственных учреждений» в рамках подпрограммы «Повышение качества оказания услуг на базе многофункциональных центров предоставления государственных и муниципальных услуг» (16,4%);

«Обеспечение деятельности (оказание услуг) учреждений» (18,5%).

По государственной программе «Создание условий для обеспечения доступным и комфортным жильем граждан Красноярского края» – по 17 мероприятиям из 32. Не осуществлялась реализация 3 мероприятий с наибольшими объемами финансирования:

«Субсидии бюджетам муниципальных образований на обеспечение мероприятий по переселению граждан из аварийного жилищного фонда за счет средств, поступивших от государственной корпорации – Фонда содействия реформированию жилищно-коммунального хозяйства» – 923,9 млн рублей;

«Социальные выплаты на приобретение жилья гражданам, проживающим

³ Доля программных расходов в общей сумме расходов краевого бюджета в январе-марте 2015 года составила 98%. Законом края о бюджете предусмотрено – 96,1%.

в городском округе город Норильск и городском поселении город Дудинка, за счет средств ОАО «ГМК «Норильский никель» – 830,0 млн рублей;

«Социальные выплаты на приобретение жилья гражданам, проживающим в городском округе город Норильск и городском поселении город Дудинка, за счет средств федерального бюджета в рамках подпрограммы «Улучшение жилищных условий отдельных категорий граждан, проживающих на территории Красноярского края» – 830,0 млн рублей.

Анализ соответствия объемов финансирования государственных программ на 2015 год, предусмотренных Законом о бюджете, постановлениям Правительства края об их утверждении по состоянию на 01.01.2015, показал, что по 7 государственным программам объемы финансирования не соответствуют бюджетным назначениям:

«Создание условий для обеспечения доступным и комфортным жильем граждан Красноярского края» – на 818,8 млн рублей;

«Реформирование и модернизация жилищно-коммунального хозяйства и повышение энергетической эффективности» – на 225,8 млн рублей;

«Развитие здравоохранения» – на 223,4 млн рублей;

«Развитие культуры и туризма» – на 24,9 млн рублей;

«Развитие инвестиционной, инновационной деятельности, малого и среднего предпринимательства на территории края» – на 23,4 млн рублей;

«Создание условий для повышения уровня традиционного образа жизни коренных малочисленных народов Красноярского края» – на 1,0 млн рублей;

«Содействие развитию гражданского общества» – на 0,9 млн рублей.

Все вышеперечисленные отклонения подлежат устранению в сроки, установленные Бюджетным кодексом Российской Федерации.

Указы Президента Российской Федерации от 07.05.2012 №№ 596-606

Расходы на реализацию указов Президента Российской Федерации от 07.05.2012 №№ 596-606 в январе-марте 2015 года составили 8 510,4 млн рублей⁴ или 23,2% от уточненных бюджетных назначений (приложение 7).

Потребность в дополнительном финансировании мероприятий, предусмотренных указами Президента Российской Федерации от 07.05.2012 №№ 596-606 в 2015 году, оценивается в сумме 32 978,0 млн рублей (90% бюджетных назначений). В том числе 20 216,3 млн рублей – потребность в дополнительном финансировании мероприятий по достижению к 2016 году 100% доступности дошкольного образования для детей в возрасте от 3 до 7 лет, предусмотренных Указом № 599 «О мерах по реализации государственной политики в области образования и науки».

⁴ Доля расходов на реализацию указов Президента Российской Федерации от 07.05.2012 №№ 596-606 в январе-марте 2015 года в общей сумме расходов краевого бюджета составила 23,5%. Законом края о бюджете предусмотрено – 19,8%.

Резервный фонд Правительства Красноярского края

Расходование средств резервного фонда Правительства Красноярского края составило 0,3 млн рублей, или 0,06% от утвержденных Законом о бюджете назначений (приложение 8).

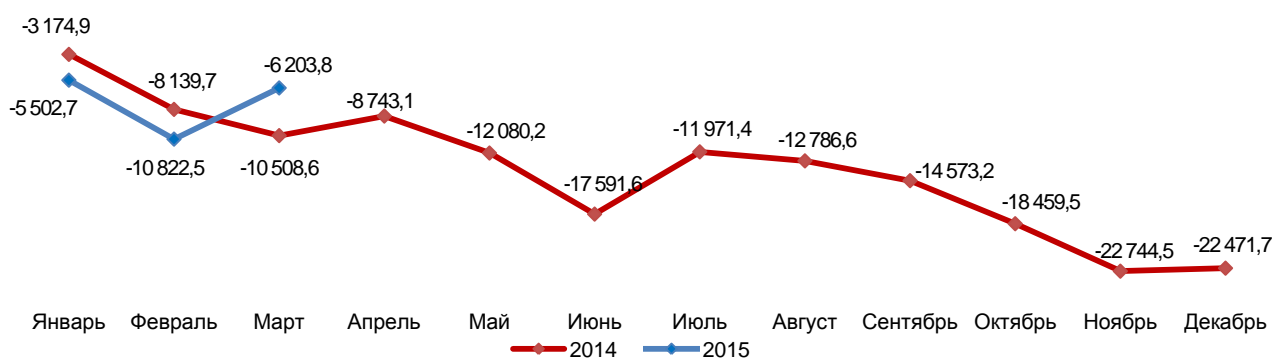
В аналогичном периоде 2014 года средства фонда израсходованы в сумме 6,6 млн рублей.

IV. Анализ дефицита краевого бюджета

Законом о бюджете установлен дефицит краевого бюджета в сумме 18 541,7 млн рублей, что составляет 85,7% предусмотренного Бюджетным кодексом Российской Федерации предельного значения.

По состоянию на 01.04.2015 краевой бюджет исполнен с дефицитом в сумме 6 203,8 млн рублей. В аналогичном периоде 2014 года размер дефицита составил 10 508,6 млн рублей.

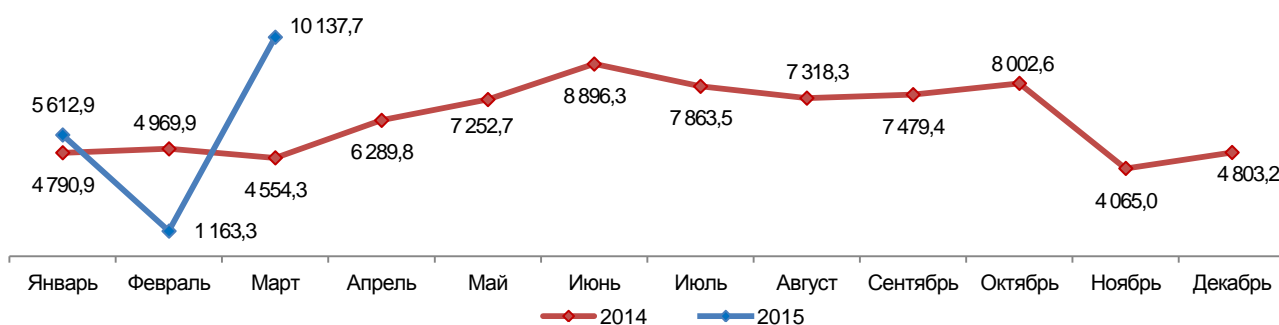
Дефицит краевого бюджета
(миллионов рублей)



В январе-марте 2015 года привлечены источники внутреннего финансирования дефицита краевого бюджета: кредиты кредитных организаций (6 175,0 млн рублей), бюджетные кредиты от других бюджетов бюджетной системы Российской Федерации (5 000,0 млн рублей), возврат бюджетных кредитов, предоставленных за счет средств краевого бюджета бюджетам муниципальных образований края (413,2 млн рублей).

Остатки бюджетных средств по состоянию на 01.04.2015 составили 10 137,7 млн рублей, по состоянию на 01.04.2014 – 4 554,3 млн рублей.

Остатки бюджетных средств на отчетную дату
(миллионов рублей)



V. Анализ государственного долга Красноярского края

Государственный долг Красноярского края в январе-марте 2015 года увеличился на 11 104,7 млн рублей (16,2%) и достиг значения 79 844,6 млн рублей или 85,2% от законодательно установленного верхнего предела (93 739,5 млн рублей). По состоянию на 01.04.2014 данный показатель не превышал 71%.

Изменение структуры государственного долга Красноярского края характеризуется увеличением доли задолженности по бюджетным кредитам от других бюджетов бюджетной системы Российской Федерации, а также кредитам, полученным от кредитных организаций, и соответствующим снижением долей задолженности по государственным ценным бумагам, государственным гарантиям и поручительствам.

Динамика государственного внутреннего долга Красноярского края за 2010-2017 годы
(миллионов рублей)



За три месяца 2015 года увеличение государственного долга Красноярского края составило 11 104,7 млн рублей, или 16,2%⁵.

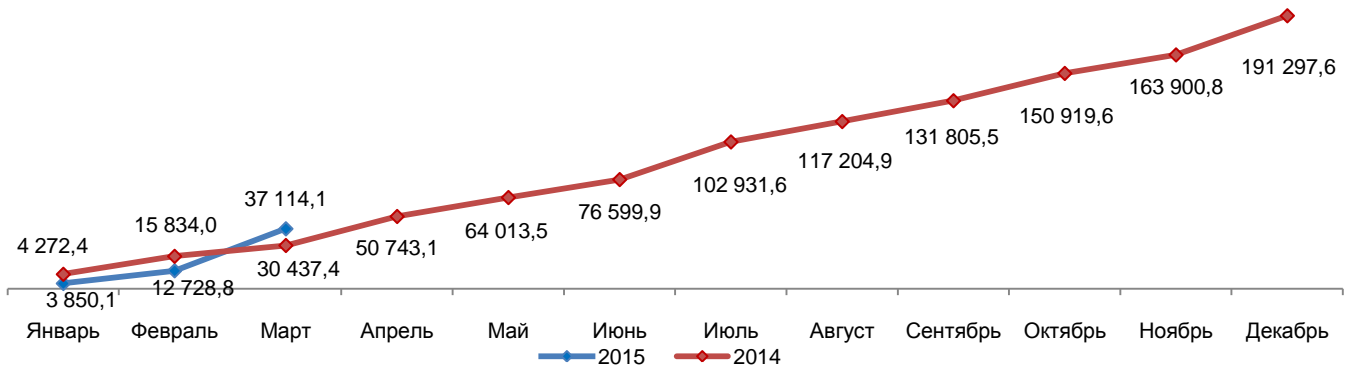
Расходы краевого бюджета на обслуживание государственного долга в январе-марте 2015 года возросли по сравнению аналогичным периодом 2014 года на 464,9 млн рублей (68,7 %) и составили 1 141,6 млн рублей или 3,2% общего объема расходов⁶.

⁵ По данным Счетной палаты Российской Федерации государственный долг бюджетов субъектов Российской Федерации увеличился по сравнению с началом 2015 года на 1,3%.

⁶ Доля расходов краевого бюджета на обслуживание государственного долга в январе-марте 2014 года в общей сумме расходов краевого бюджета составила 2,1%. Законом края о бюджете предусмотрено – 3,5%.

VI. Анализ консолидированного бюджета Красноярского края (справочно)

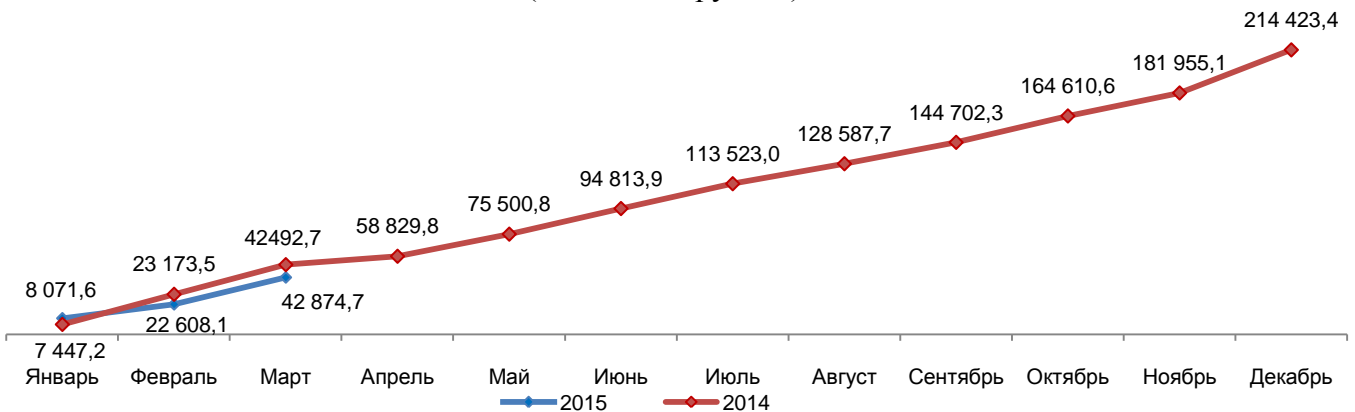
Доходы (миллионов рублей)



Исполнение доходов консолидированного бюджета края в январе-марте 2015 года составило 37 114,1 млн рублей, что больше аналогичного периода 2014 года на 6 676,7 млн рублей (на 21,9%). По состоянию на 01.04.2015 консолидированный бюджет края по доходам исполнен на 18% от уточненных бюджетных назначений.

Темпы роста доходов консолидированного бюджета ниже в отчетном периоде аналогичных показателей по краевому бюджету.

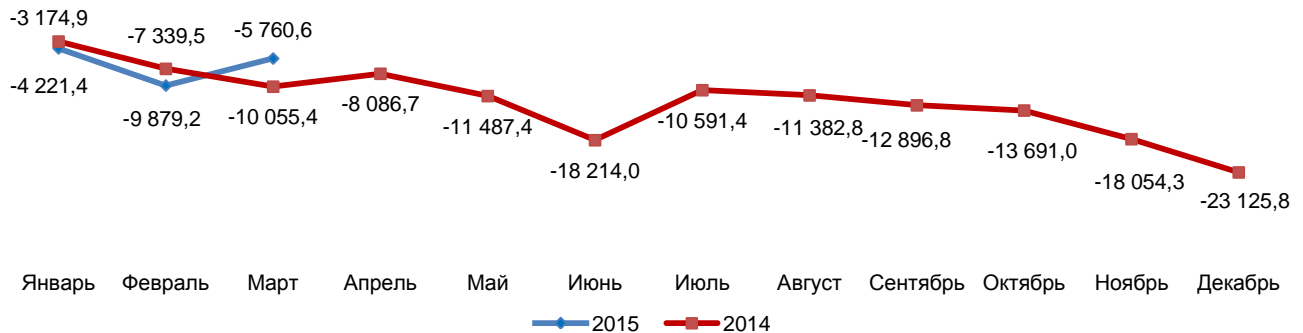
Расходы (миллионов рублей)



Исполнение расходов консолидированного бюджета края в январе-марте 2015 года составило 42 874,7 млн рублей, что больше аналогичного периода 2014 года на 2 382 млн рублей (на 5,9%). По состоянию на 01.04.2015 консолидированный бюджет края по расходам исполнен на 18,7% от уточненных бюджетных назначений.

Темпы роста расходов консолидированного бюджета превышают в отчетном периоде аналогичные показатели по краевому бюджету.

Дефицит/профицит (миллионов рублей)



По состоянию на 01.04.2015 консолидированный бюджет края исполнен с дефицитом в сумме 5 760,6 млн рублей. В аналогичном периоде 2014 года консолидированный бюджет края был исполнен с дефицитом в сумме 10 055,4 млн рублей. Сокращение дефицита консолидированного бюджета происходит меньшими темпами, чем краевого.

Выводы

Социально-экономическое развитие Красноярского края в январе-марте 2015 года было подвержено общероссийским тенденциям: замедление темпов экономического роста, снижение основных видов доходов населения в реальном выражении и потребительского спроса.

Вместе с тем, в Красноярском крае по сравнению с Российской Федерацией в целом сложилась более благоприятная ситуация в строительной сфере при одновременных более низких показателях в обрабатывающих производствах, производстве и распределении электроэнергии, газа и воды, сельском хозяйстве.

Сохраняются отмеченные Счетной палатой Красноярского края риски реализации в 2015 году Прогноза социально-экономического развития Красноярского края.

Показатели увеличения по сравнению с январем-мартом 2014 года доходов (21,9%) и расходов (5,9%) консолидированного бюджета края опережают соответствующие показатели в целом по консолидированным бюджетам субъектов Российской Федерации (12,3% и 4,9% соответственно).

Улучшилась структура государственного долга Красноярского края. Задолженность по кредитам, полученным от кредитных организаций, частично замещена бюджетными кредитами от других бюджетов бюджетной системы Российской Федерации. Вместе с тем темп роста государственного долга Красноярского края с начала 2015 года (16,2%) опережает динамику показателя в целом по бюджетам субъектов Российской Федерации (1,3%).

Расходы на обслуживание государственного долга возросли на 464,9 млн рублей и достигли 3,2% общего объема расходов.

Неравномерное исполнение в течение года государственных программ Красноярского края «Укрепление единства российской нации и этнокультурное развитие народов Красноярского края» (1,5%), «Содействие развитию местного самоуправления» (6,7%), «Создание условий для обеспечения доступным и комфортным жильем граждан Красноярского края» (7,9%) может повлечь снижение эффективности программных расходов и потребность в корректировке государственных программ в ходе их исполнения.

Аудитор
Счетной палаты
Красноярского края

Т.Н. Воробьева

Основные индикаторы социально-экономического развития Красноярского края

	2015 год (прогноз СЭР)	Январь-март 2015 года	
		край	РФ
Индекс промышленного производства, % к предыдущему году	101,5	96,5	99,6
в том числе по видам экономической деятельности:			
добыча полезных ископаемых	100,5	100,6	100,7
обрабатывающие производства	101,6	91,9	98,4
производство и распределение электроэнергии, газа и воды	104,0	94,0	100,0
Объем работ, выполненных по виду экономической деятельности «Строительство», млрд рублей	146,8	25,8	914,6
Индекс физического объема работ, выполненных по виду экономической деятельности «Строительство», % к предыдущему году	97,5	103,6	95,3
Ввод в действие общей площади жилых домов, тыс. м ² (РФ – млн м ²)	1 215,0	325,6	18,5
в % к предыдущему году	105,7	163,2	132,8
Оборот розничной торговли, млрд рублей	531,1	120,8	6 286,5
Индекс физического объема оборота розничной торговли, % к предыдущему году	100,5	91,4	93,3
Платные услуги населению, млрд рублей	146,9	29,3	...
Индекс физического объема платных услуг населению, % к предыдущему году	101,9	89,2	99,2
Индекс потребительских цен (декабрь к декабрю предыдущего года), %	105,4	106,5	107,4
Среднедушевые денежные доходы населения, рублей в месяц	28 504,8	22 973,0 ¹⁾	...
Среднемесячная номинальная начисленная заработная плата работающих в экономике, рублей	37 392,6	32 784,6 ¹⁾	31 099,0 ¹⁾
Реальные располагаемые денежные доходы населения, % к предыдущему году	100,7	97,4 ¹⁾	99,3 ¹⁾
Реальная заработная плата, % к предыдущему году	102,0	92,7 ¹⁾	90,9 ¹⁾
Уровень официально зарегистрированной безработицы, % к экономически активному населению	1,4	1,4 ²⁾	1,3 ²⁾
Уровень безработицы (по методологии МОТ), % к экономически активному населению	5,7	6,2	5,9
Курс доллара США (рублей за 1 доллар, среднегодовой)	37,7	62,2	
Стоимость нефти марки «Ural's» (долларов США за 1 баррель)	100,0	52,8	
Цены на цветные металлы:			
алюминий первичный (долларов за 1 тонну)	1 920,0	1 799,3	
медь (долларов за 1 тонну)	6 900,0	5 819,5	
никель (долларов за 1 тонну)	19 000,0	14 331,3	
золото в слитках (долларов за 1 тр. унцию)	1 350,0	1 244,9	
платина (долларов за 1 тр. унцию)	1 470,0	1 216,1	
палладий (долларов за 1 тр. унцию)	830,0	798,8	

¹⁾ Данные за январь-февраль 2015 года.²⁾ На конец марта.

Анализ исполнения доходов краевого бюджета в январе-марте 2015 года

	Утверждено Законом Красноярского края «О краевом бюджете на 2015 год и плановый период 2016-2017 годов, млн рублей	Уточненный план, млн рублей	Исполнено	
			млн рублей	% от уточненного плана
Налоговые и неналоговые доходы	140 036,3	140 036,4	25 907,6	18,5
<i>Налоговые доходы</i>	<i>137 477,2</i>	<i>137 477,2</i>	<i>25 338,0</i>	<i>18,4</i>
Налоги, сборы и регулярные платежи за пользование природными ресурсами	6 610,7	6 610,7	2 021,9	30,6
Налоги на товары (работы, услуги), реализуемые на территории Российской Федерации (акцизы)	9 088,8	9 088,8	2 119,5	23,3
Задолженность и перерасчеты по отмененным налогам, сборам и иным обязательным платежам	0,3	0,3	0,1	22,8
Налоги на совокупный доход	4 104,8	4 104,8	860,2	21,0
Налог на игорный бизнес	5,3	5,3	1,1	21,0
Налог на доходы физических лиц	42 820,8	42 820,8	8 291,8	19,4
Государственная пошлина	252,2	252,2	45,6	18,1
Налог на прибыль организаций	53 611,4	53 611,4	9 528,1	17,8
Транспортный налог	2 028,4	2 028,4	279,6	13,8
Налоги на имущество	20 988,2	20 988,2	2 470,8	11,8
Налог на имущество организаций	18 954,5	18 954,5	2 190,1	11,6
<i>Неналоговые доходы</i>	<i>2 559,1</i>	<i>2 559,2</i>	<i>569,6</i>	<i>22,3</i>
Прочие неналоговые доходы	54,6	54,6	48,9	89,6
Платежи при пользовании природными ресурсами	835,8	835,8	207,9	24,9
Штрафы, санкции, возмещение ущерба	1 069,4	1 069,4	248	23,2
Доходы от оказания платных услуг (работ) и компенсации затрат государства	173,5	184,6	40,9	22,2
Административные платежи и сборы	12,3	12,3	2,1	16,8
Доходы от использования имущества, находящегося в государственной и муниципальной собственности	368,9	368,9	24,5	6,7
Доходы от продажи материальных и нематериальных активов	44,6	33,6	-2,7	x
Безвозмездные поступления	26 355,5	27 495,7	4 072,9	14,8
ИТОГО	166 391,8	167 532,1	29 980,5	17,9

**Анализ исполнения доходов краевого бюджета
в разрезе главных администраторов доходов бюджета Красноярского края
в январе-марте 2015 года**

Наименование главного администратора доходов бюджета	Утверждено Законом Красноярского края «О краевом бюджете на 2015 год и плановый период 2016-2017 годов, млн рублей	Уточненный план, млн рублей	Исполнено	
			млн рублей	% от уточненного плана
министерство социальной политики Красноярского края	0,6	0,6	93,9	152,1 р.
министерство спорта Красноярского края	0,1	0,1	14,3	151,8 р.
министерство сельского хозяйства Красноярского края	0,1	0,1	11,7	142,7 р.
министерство образования и науки Красноярского края	10,5	10,5	121,0	11,6 р.
министерство строительства и жилищно-коммунального хозяйства Красноярского края	10,5	10,5	342,7	32,7 р.
агентство по обеспечению деятельности мировых судей Красноярского края	0,2	0,2	1,4	6,1 р.
министерство здравоохранения Красноярского края	19,6	19,6	27,5	139,8
служба строительного надзора и жилищного контроля Красноярского края	7,2	7,2	7,6	106,2
Федеральная служба по надзору в сфере транспорта	0,3	0,3	0,1	51,4
Федеральное агентство лесного хозяйства	4,0	4,0	1,3	32,5
Федеральное казначейство	5 982,2	5 982,2	1 920,8	32,1
Министерство Российской Федерации по делам гражданской обороны, чрезвычайным ситуациям и ликвидации последствий стихийных бедствий	15,9	15,9	4,4	27,6
служба по ветеринарному надзору Красноярского края	159,4	159,4	41,8	26,2
министерство транспорта Красноярского края	58,8	58,8	14,6	24,8
Главное управление Министерства внутренних дел Российской Федерации по Красноярскому краю	945,1	945,1	223,0	23,6
Федеральная служба по надзору в сфере природопользования	418,8	418,8	92,9	22,2
архивное агентство Красноярского края	0,3	0,3	0,1	22,2
Федеральная антимонопольная служба	1,5	1,5	0,3	22,0
служба по надзору за техническим состоянием самоходных машин и других видов техники Красноярского края	55,4	55,4	11,7	20,9
Федеральная служба государственной регистрации, кадастра и картографии	65,0	65,0	12,7	19,6
Федеральная служба по надзору в сфере связи, информационных технологий и массовых коммуникаций	0,8	0,8	0,1	18,8

Наименование главного администратора доходов бюджета	Утверждено Законом Красноярского края «О краевом бюджете на 2015 год и плановый период 2016-2017 годов, млн рублей	Уточненный план, млн рублей	Исполнено	
			млн рублей	% от уточненного плана
Федеральная налоговая служба	131 351,2	131 351,2	23 405,7	17,8
Управление Министерства юстиции Российской Федерации по Красноярскому краю	0,8	0,8	0,1	17,7
министерство природных ресурсов и экологии Красноярского края	366,7	366,7	62,6	17,1
служба финансово-экономического контроля и контроля в сфере закупок Красноярского края	11,8	11,8	1,7	14,6
министерство финансов Красноярского края	26 379,7	27 520,0	3 636,4	13,2
управление делами Губернатора и Правительства Красноярского края	19,2	19,2	2,4	12,6
Министерство обороны Российской Федерации	0,1	0,1	0,0	12,0
Федеральная служба судебных приставов	0,5	0,5	0,0	5,7
агентство по управлению государственным имуществом Красноярского края	347,4	347,4	18,4	5,3
Федеральная миграционная служба	38,9	38,9	0,1	0,3
<i>доходы, закрепленные за всеми главными администраторами</i>	<i>38,2</i>	<i>38,2</i>	<i>0,0</i>	<i>0,0</i>
казначейство Красноярского края (служба Красноярского края)	0,0	0,0	-33,8	x
Генеральная прокуратура Российской Федерации	0,0	0,0	0,1	x
Законодательное Собрание Красноярского края	0,0	0,0	0,1	x
министерство культуры Красноярского края	0,0	0,0	10,4	x
министерство экономического развития и инвестиционной политики Красноярского края	0,0	0,0	9,9	x
Региональная энергетическая комиссия Красноярского края	0,0	0,0	0,1	x
агентство труда и занятости населения Красноярского края	0,0	0,0	2,0	x
министерство промышленности, энергетики и торговли Красноярского края	78,5	78,5	-81,9	x
министерство энергетики и жилищно-коммунального хозяйства Красноярского края	2,5	2,5	0,0	x
агентство по развитию северных территорий и поддержке коренных малочисленных народов Красноярского края	0,0	0,0	1,9	x
агентство информатизации и связи Красноярского края	0,0	0,0	0,2	x
агентство молодежной политики и реализации программ общественного развития Красноярского края	0,0	0,0	0,2	x
ИТОГО	166 391,8	167 532,1	29 980,5	17,9

**Анализ исполнения расходной части краевого бюджета
в январе-марте 2015 года**

	Утверждено Законом Красноярского края «О краевом бюджете на 2015 год и плановый период 2016-2017 годов, млн рублей	Уточненный план по бюджетной росписи, млн рублей	Исполнено	
			млн рублей	% от уточненного плана
Культура, кинематография	3 069,6	3 069,9	1 024,6	33,4
Физическая культура и спорт	4 423,7	4 415,4	1 161,8	26,3
Социальная политика	33 099,4	33 923,0	7 869,4	23,2
Здравоохранение	29 141,5	29 252,9	6 687,4	22,9
Национальная оборона	116,1	116,1	23,3	20,1
Национальная экономика	23 043,6	23 282,8	4 684,8	20,1
Национальная безопасность и правоохранительная деятельность	945,5	946,5	179,1	18,9
Образование	40 528,8	40 537,6	7 531,1	18,6
Обслуживание государственного долга	6 403,9	6 403,9	1 141,6	17,8
Средства массовой информации	541,4	541,4	91,0	16,8
Межбюджетные трансферты	22 509,9	22 901,3	3 847,3	16,8
Охрана окружающей среды	411,1	411,1	42,7	10,4
Общегосударственные вопросы	8 320,1	7 998,8	777,5	9,7
Жилищно-коммунальное хозяйство	12 378,9	12 319,9	1 122,7	9,1
ИТОГО	184 933,5	186 120,6	36 184,3	19,4

**Анализ исполнения расходов краевого бюджета
в разрезе главных распорядителей бюджетных средств Красноярского края
в январе-марте 2015 года**

Наименование главного распорядителя бюджетных средств	Утверждено Законом Красноярского края «О краевом бюджете на 2015 год и плановый период 2016- 2017 годов, млн рублей	Уточненный план по бюджетной росписи, млн рублей	Исполнено	
			млн рублей	% от уточненного плана
министерство инвестиций и инноваций Красноярского края	355,6	50,5	49,6	98,2
министерство энергетики и жилищно-коммунального хозяйства Красноярского края	11 173,6	21,7	16,7	77,0
министерство спорта Красноярского края	4 194,5	3 874,2	1 323,5	34,2
министерство культуры Красноярского края	3 421,3	3 421,3	1 128,1	33,0
министерство сельского хозяйства Красноярского края	3 885,8	4 094,6	1 281,3	31,3
Постоянное представительство Красноярского края при Правительстве Российской Федерации	90,7	90,7	25,4	28,0
министерство социальной политики Красноярского края	22 158,5	22 173,1	5 746,2	25,9
министерство промышленности, энергетики и торговли Красноярского края	33,5	37,2	8,8	23,6
министерство здравоохранения Красноярского края	28 830,7	29 751,2	7 014,8	23,6
Счетная палата Красноярского края	66,6	66,6	14,0	21,0
агентство труда и занятости населения Красноярского края	1 899,0	1 899,0	394,2	20,8
агентство государственного заказа Красноярского края	24,8	24,8	5,1	20,6
агентство по управлению государственным имуществом Красноярского края	51,8	51,8	10,3	19,9
Избирательная комиссия Красноярского края	62,1	62,1	12,2	19,7
служба финансово-экономического контроля и контроля в сфере закупок Красноярского края	41,6	41,6	8,0	19,3
министерство транспорта Красноярского края	15 149,3	15 149,3	2 926,8	19,3
Красноярское краевое государственное бюджетное образовательное учреждение дополнительного профессионального образования (повышения квалификации) "Институт муниципального развития"	20,3	20,3	3,8	18,5
Региональная энергетическая комиссия Красноярского края	42,5	42,5	7,8	18,5
министерство образования и науки Красноярского края	39 473,0	39 550,5	7 287,3	18,4
Законодательное Собрание Красноярского края	473,6	473,6	86,8	18,3
служба по контролю в области градостроительной деятельности	17,1	17,1	3,1	18,1

Наименование главного распорядителя бюджетных средств	Утверждено Законом Красноярского края «О краевом бюджете на 2015 год и плановый период 2016-2017 годов, млн рублей	Уточненный план по бюджетной росписи, млн рублей	Исполнено	
			млн рублей	% от уточненного плана
Красноярского края				
министерство природных ресурсов и экологии Красноярского края	1 996,3	2 065,6	367,0	17,8
агентство записи актов гражданского состояния Красноярского края	202,3	202,3	36,1	17,8
управление делами Губернатора и Правительства Красноярского края	969,7	969,7	170,6	17,6
казначейство Красноярского края (служба Красноярского края)	54,0	54,0	9,5	17,6
служба по надзору за техническим состоянием самоходных машин и других видов техники Красноярского края	81,2	81,2	14,1	17,3
архивное агентство Красноярского края	76,8	76,8	13,1	17,1
агентство печати и массовых коммуникаций Красноярского края	541,4	541,4	91,0	16,8
агентство по обеспечению деятельности мировых судей Красноярского края	618,9	618,9	104,0	16,8
агентство информатизации и связи Красноярского края	399,5	399,5	67,1	16,8
служба по ветеринарному надзору Красноярского края	1 026,8	1 053,5	165,6	15,7
служба строительного надзора и жилищного контроля Красноярского края	169,7	169,7	26,0	15,3
министерство финансов Красноярского края	33 241,6	33 171,9	5 015,8	15,1
Уполномоченный по правам человека в Красноярском крае	26,1	26,1	3,6	13,8
агентство по развитию северных территорий и поддержке коренных малочисленных народов Красноярского края	420,4	420,4	50,3	12,0
министерство экономического развития и инвестиционной политики Красноярского края	845,4	1 075,7	116,3	10,8
министерство строительства и жилищно-коммунального хозяйства Красноярского края	12 654,6	23 816,9	2 548,6	10,7
агентство молодежной политики и реализации программ общественного развития Красноярского края	142,9	463,3	31,8	6,9
ИТОГО	184 933,5	186 120,6	36 184,3	19,4

Анализ исполнения расходов краевого бюджета в разрезе расходов,
предусмотренных государственными программами Красноярского края
в январе-марте 2015 года

Наименование ГП	Утверждено Законом Красноярского края «О краевом бюджете на 2015 год и плановый период 2016-2017 годов», млн рублей	Уточненный план по бюджетной росписи, млн рублей	Исполнение	
			млн рублей	% от уточненн ого плана
«Развитие культуры и туризма»	3 265,2	3 265,2	1 040,7	31,9
«Развитие сельского хозяйства и регулирование рынков сельскохозяйственной продукции, сырья и продовольствия»	5 039,4	5 274,9	1 461,0	27,7
«Развитие системы социальной поддержки населения»	22 191,9	22 206,2	5 747,5	25,9
«Развитие физической культуры, спорта, туризма»	5 318,8	5 310,5	1 318,2	24,8
«Развитие здравоохранения»	31 110,6	32 031,1	7 630,5	23,8
«Содействие занятости населения»	1 891,5	1 891,5	394,2	20,8
«Развитие транспортной системы»	15 222,3	15 222,3	2 936,8	19,3
«Защита от чрезвычайных ситуаций природного и техногенного характера и обеспечение безопасности населения»	968,6	969,5	182,0	18,8
«Развитие образования»	42 618,7	42 627,7	7 901,0	18,5
«Развитие лесного комплекса»	1 249,7	1 249,7	224,2	17,9
«Управление государственными финансами»	28 807,3	28 807,3	4 871,7	16,9
«Развитие инвестиционной, инновационной деятельности, малого и среднего предпринимательства на территории края»	467,0	431,7	70,0	16,2
«Содействие развитию гражданского общества»	614,3	622,6	95,7	15,4
«Создание условий для повышения уровня традиционного образа жизни коренных малочисленных народов Красноярского края»	420,6	420,6	50,4	12,0
«Развитие информационного общества»	270,6	270,6	27,3	10,1
«Охрана окружающей среды, воспроизводство природных ресурсов»	676,9	676,9	60,2	8,9
«Молодежь Красноярского края в XXI веке»	309,1	309,1	26,6	8,6
«Реформирование и модернизация жилищно-коммунального хозяйства и повышение энергетической эффективности»	10 338,1	10 279,1	874,8	8,5
«Создание условий для обеспечения доступным и комфортным жильем граждан Красноярского края»	5 789,9	5 858,3	462,0	7,9
«Содействие развитию местного самоуправления»	993,5	993,5	66,9	6,7
«Укрепление единства российской нации и этнокультурное развитие народов Красноярского края»	87,6	87,6	1,3	1,5
ИТОГО	177 651,6	178 805,9	35 443,0	19,8

**Анализ исполнения расходов краевого бюджета, предусмотренных
на реализацию указов Президента Российской Федерации
от 07.05.2012 №№ 596-601, 606**

	Предусмотрено в бюджете на 2015 год, млн рублей	Исполнено, млн рублей	% исполнения	Потребность в дополнительном финансировании, млн рублей
Указ Президента РФ от 07.05.2012 № 606 «О мерах по реализации демографической политики Российской Федерации»	2 475,5	807,8	32,6	0,7
Указ Президента РФ от 07.05.2012 № 596 «О долгосрочной государственной экономической политике»	8 645,1	2 263,6	26,2	2 620,9
Указ Президента РФ от 07.05.2012 № 597 «О мероприятиях по реализации государственной социальной политики»	15 628,2	3 894,8	24,9	5 427,0
Указ Президента РФ от 07.05.2012 № 598 «О совершенствовании государственной политики в сфере здравоохранения»	3 724,1	869,4	23,3	612,2
Указ Президента РФ от 07.05.2012 № 601 «Об основных направлениях совершенствования системы государственного управления»	576	76,6	13,3	64,2
Указ Президента РФ от 07.05.2012 № 599 «О мерах по реализации государственной политики в области образования и науки»	1 784,2	211,6	11,9	20 216,3
Указ Президента РФ от 07.05.2012 № 600 «О мерах по обеспечению граждан Российской Федерации доступным и комфортным жильем и повышению качества жилищно-коммунальных услуг»	3 827,9	386,6	10,1	4 036,7
ИТОГО	36 661,0	8 510,4	23,2	32 978,0

**Анализ исполнения краевого бюджета в части расходования средств резервного
фонда Правительства Красноярского края по состоянию
на 01.04.2015 года**

№ и дата распоряжения Правительства Красноярского края	Направления расходования	Принято по распоряжениям, млн рублей	Кассовое исполнение, млн рублей	Исполнение, %
№ 105-р от 11.02.2015	Министерству социальной политики Красноярского края на оказание единовременной материальной помощи Гололобовой И.А., с целью приобретения квартиры	0,3	0,3	100,0
ИТОГО:		0,3	0,3	100,0

Законом Красноярского края «О краевом бюджете на 2015 год и плановый период 2016-2017 годов», в расходной части краевого бюджета предусматривается резервный фонд Правительства Красноярского края на 2015 год в сумме 500,0 млн рублей.